



ПРАВИТЕЛЬСТВО САНКТ-ПЕТЕРБУРГА

**КОМИТЕТ ПО СОЦИАЛЬНОЙ
ПОЛИТИКЕ САНКТ-ПЕТЕРБУРГА**

ул.Новгородская, д.20 лит А, Санкт-Петербург, 191144

Тел. (812) 576-24-61, Факс (812) 576-24-90

e-mail: ksp@gov.spb.ru

http://www.gov.spb.ru

ОКПО 00087053 ОКОГУ 23390 ОГРН 1037843063873

ИНН/КПП 7830002078/784201001

**Руководителям
исполнительных органов
государственной власти
Санкт-Петербурга**

(по списку рассылки)

Комитет по соц. политике СПб
№ 020-01-26-1219/21-0-1
от 07.09.2021



Уважаемые коллеги!

В дополнение к письму Комитета по социальной политике Санкт-Петербурга № 020-01-26-1219/21-0-0 от 03.09.2021 с целью оптимизации работы по реализации постановления Правительства Санкт-Петербурга от 03.09.2021 № 651 «Об установлении единовременной денежной выплаты отдельным категориям граждан в Санкт-Петербурге» для организаций, не имеющих доступа к информационному ресурсу СПб ГКУ «Городской информационно-расчетный центр» (ГИРЦ) в сети ЕМТС, предлагаем следующий порядок работы:

1. Организация (учреждение):

1.1. направляет электронное письмо на адрес электронной почты edu@esrn.spb.ru ;

1.2 получает в ответ на запрос шаблон электронной таблицы для заполнения списка сведений о получателях единовременной денежной выплаты (ЕДВ) сотрудников учреждения и шаблон согласия на обработку персональных данных получателей выплаты;

1.3 адаптирует шаблон согласия на обработку персональных данных под реквизиты своего учреждения и вышестоящего исполнительного органа государственной власти Санкт-Петербурга (ИОГВ);

1.4 обеспечивает получение от сотрудников согласий на обработку персональных данных;

1.5 обеспечивает архивное хранение согласий на обработку персональных данных и предоставление по мотивированному запросу заверенных копий;

1.6 формирует список получателей единовременной выплаты на основании шаблона таблицы;

Внимание!

В таблице (реестр получателей ЕДВ) в поле «Категория работника образовательной организации» отражается одно из значений:

а) «Педагогические работники по номенклатуре должностей»;

В этом случае в следующем поле «Должность работника образовательной организации» отражается должность работника по номенклатуре должностей в соответствии с постановлением Правительства Российской Федерации от 08.08.2013 № 678 «Об утверждении номенклатуры должностей педагогических работников организаций, осуществляющих образовательную деятельность, должностей руководителей образовательных организаций».

либо

б) «Иные работники по перечню должностей».

В этом случае в следующем поле «Должность работника образовательной организации» отражается должность работника в соответствии с распоряжением Комитета по образованию от 03.09.2021 № 2508-р «Об утверждении перечня должностей и профессий работников государственных организаций».

1.7 направляет список, в виде файла электронной таблицы в вышестоящий ИОГВ, для решения о назначении единовременной выплаты принятым в организации способом документооборота.

2. ИОГВ:

2.1 направляет утвержденный распоряжением перечень организаций работники, которых имеют право на получение ЕДВ, в адрес ГИРЦ посредством Единой системы электронного документооборота и делопроизводства исполнительных органов государственной власти Санкт-Петербурга (ЕСЭДД);

2.2 получает предоставленные подведомственными организациями списки работников (на получение ЕДВ) в виде файлов электронных таблиц (формат Excel) принятым в документообороте с организациями способом;

2.3 принимает решение о назначении ЕДВ и оформляет распоряжениями в разрезе каждой организации, либо одним распоряжением с приложениями по каждой организации;

2.4 направляет в адрес директора СПб ГКУ «Городской информационно-расчетный центр» Иванова Семена Владиславовича посредством ЕСЭДД распоряжение о ЕДВ с вложениями в виде файлов электронных таблиц (формат Excel), полученных от подведомственных организаций.

3. ГИРЦ:

3.1 осуществляет проверку, формирование выплатных документов, и направление их установленным порядком по исполнению кассовых операций на перечисление денежных средств, регистрацию единовременных выплат в государственной информационной системе Электронный социальный регистр населения;

3.2 ведет с ИОГВ, и с организациями работу по устранению неточностей в предоставляемых списках;

3.3 ведет работу по оказанию информационной поддержки ИОГВ и организациям по формированию списков.

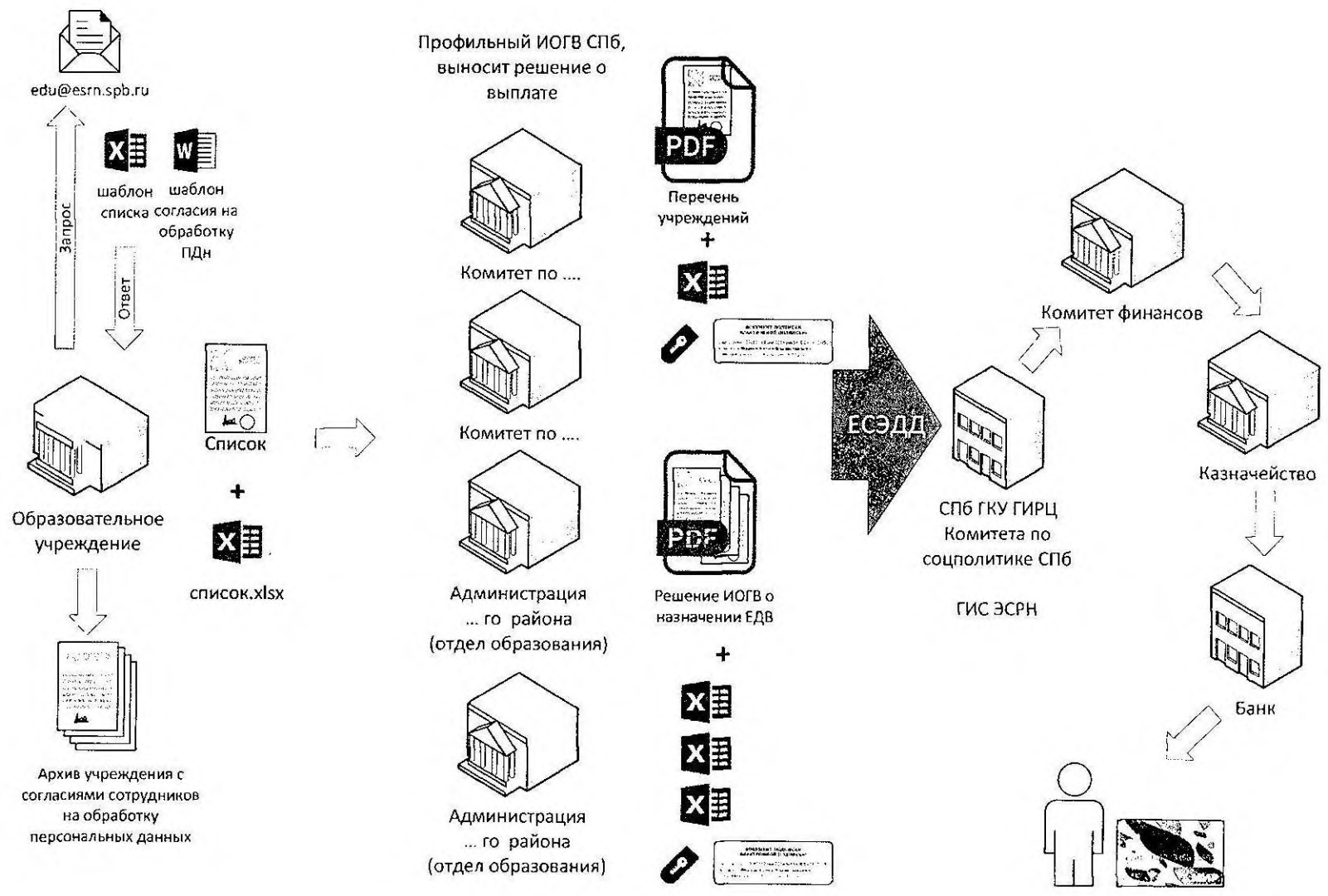
Приложение №1. Схема информационного взаимодействия (1 лист).

Приложение №2. Образец согласия на обработку персональных данных (2 листа).

**Заместитель председателя Комитета
по социальной политике Санкт-Петербурга**



Д. В. Буйневич



edu@esrn.spb.ru

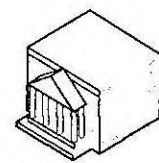
шаблон списка
шаблон согласия на обработку ПДн

Список
список.xlsx

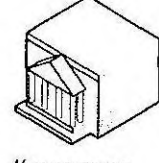
Образовательное учреждение

Архив учреждения с согласиями сотрудников на обработку персональных данных

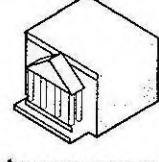
Профильный ИОГВ СПб, выносит решение о выплате



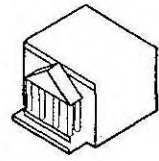
Комитет по



Комитет по



Администрация ... го района (отдел образования)



Администрация ... го района (отдел образования)



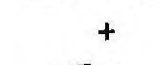
Перечень учреждений



Решение ИОГВ о назначении ЕДВ



Решение ИОГВ о назначении ЕДВ



Решение ИОГВ о назначении ЕДВ

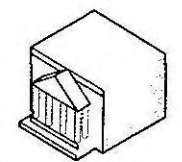


Решение ИОГВ о назначении ЕДВ

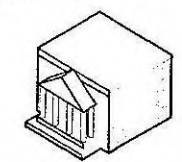


СПб ГКУ ГИРЦ Комитета по соцполитике СПб

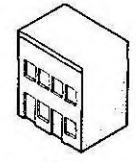
ГИС ЭСРН



Комитет финансов



Казначейство



Банк

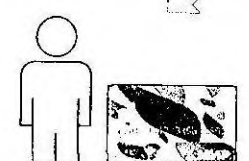


Схема информационного взаимодействия

Приложение №1

О Б Р А З Е Ц

СОГЛАСИЕ

субъекта персональных данных на обработку его персональных данных

Я,

_____ (полностью фамилия, имя, отчество при наличии)

адрес

_____ (адрес регистрации по месту жительства или по месту пребывания в Санкт-Петербурге)

_____ (сведения об основном документе, удостоверяющем личность: название, номер, дата выдачи, кем выдан)

выражаю свое согласие на обработку моих персональных данных следующими исполнительными органами государственной власти Санкт-Петербурга и их подведомственными учреждениями для исполнения их полномочий, Управлению Федерального Казначейства по Санкт-Петербургу, а также банковской организацией, осуществляющей ведение моего расчетного счета для получения денежных средств:

1.

_____ (название учреждения)

_____ (адрес учреждения)

2. Комитету по социальной политике Санкт-Петербурга, находящемуся по адресу Санкт-Петербург, Новгородская ул., д. 20, как владельцу данных и его подведомственному учреждению Санкт-Петербургскому государственному казенному учреждению «Городской информационно-расчетный центр», находящемуся по адресу Санкт-Петербург, пр. Шаумяна, д. 20, как оператору государственной информационной системы «Автоматизированная информационная система «Электронный социальный регистр населения Санкт-Петербурга»

3.

_____ (название ИОГВ - комитета или администрации района Санкт-Петербурга, выносящего распоряжение о выплате)

_____ (адрес ИОГВ)

4. Комитету финансов Санкт-Петербурга, находящемуся по адресу Санкт-Петербург, Новгородская ул., д. 20

5. Управлению Федерального Казначейства по Санкт-Петербургу, находящемуся по адресу Санкт-Петербург, ул. Котовского, д. 1/10 лит В

6.

_____ (наименование и адрес банковской организации, где ведется расчетный счет получателя меры соцподдержки)

Цель обработки моих персональных данных - оказание мне меры дополнительной социальной поддержки из средств бюджета Санкт-Петербурга на основании Постановления Правительства Санкт-Петербурга от 03.09.2021 № 651 «Об установлении единовременной денежной выплаты отдельным категориям граждан в Санкт-Петербурге» и последующего персонализированного учета оказанной мне меры социальной

поддержки в государственной информационной системе «Автоматизированная информационная система «Электронный социальный регистр населения Санкт-Петербурга».

Перечень персональных данных, на обработку которых я даю согласие:

- фамилия, имя, отчество;
- дата рождения;
- СНИЛС;
- сведения об основном документе, удостоверяющем личность: серия, номер, когда и кем выдан;
- адрес регистрации: почтовый индекс, регион, район, город, населенный пункт, улица, дом, корпус, квартира;
- банковские реквизиты для перечисления средств: наименование банка, БИК, расчетный счет;
- категория педагогического работника;
- должность

Перечень действий с персональными данными, на обработку которых я даю свое согласие:

- получение от меня моих персональных данных учреждением, указанным в п. 1 настоящего согласия
- передачу моих персональных данных между перечисленными в настоящем согласии лицами и в государственную информационную систему «Автоматизированная информационная система «Электронный социальный регистр населения Санкт-Петербурга»
- формирование распоряжения исполнительного органа государственной власти о назначении мне дополнительной меры социальной поддержки, содержащего мои персональные данные
- формирование платежного документа на перечисление мне денежных средств дополнительной меры социальной поддержки, содержащего мои персональные данные и передачу его между перечисленными в настоящем согласии лицами
- хранение моих персональных данных в государственной информационной системе «Автоматизированная информационная система «Электронный социальный регистр населения Санкт-Петербурга» в составе сведений об оказанных мне дополнительных мерах социальной поддержки.

Настоящее согласие на обработку моих персональных данных дается мной в адрес указанных в настоящем документе лиц на предусмотренный законодательством Российской Федерации срок хранения финансовых и бухгалтерских документов, а в адрес оператора государственной информационной системы «Автоматизированная информационная система «Электронный социальный регистр населения Санкт-Петербурга» бессрочно.

Я проинформирован, что настоящее согласие на обработку моих персональных данных может быть отозвано путем направления мной заявления в адрес одного или нескольких лиц, перечисленных в настоящем согласии.

Я проинформирован, что в соответствии с положениями пункта 2 статьи 9 «Согласие субъекта персональных данных на обработку его персональных данных» и пункта 4 статьи 6 «Условия обработки персональных данных» федерального закона от 27.07.2006 №152-ФЗ «О персональных данных» обработка моих персональных данных может производиться и без моего согласия, как необходимая для исполнения полномочий исполнительных органов государственной власти Санкт-Петербурга

(дата)

(подпись)

(фамилия имя отчество полностью)

Список рассылки:

1. Комитет по здравоохранению
2. Комитет по культуре Санкт-Петербурга
3. Комитет по молодежной политике и взаимодействию с общественными организациями
4. Комитет по науке и высшей школе
5. Комитет по образованию
6. Комитет по физической культуре и спорту
7. Комитет государственного финансового контроля Санкт-Петербурга
8. Администрация Адмиралтейского района Санкт-Петербурга
9. Администрация Василеостровского района Санкт-Петербурга
10. Администрация Выборгского района Санкт-Петербурга
11. Администрация Калининского района Санкт-Петербурга
12. Администрация Кировского района Санкт-Петербурга
13. Администрация Колпинского района Санкт-Петербурга
14. Администрация Красногвардейского района Санкт-Петербурга
15. Администрация Красносельского района Санкт-Петербурга
16. Администрация Кронштадтского района Санкт-Петербурга
17. Администрация Курортного района Санкт-Петербурга
18. Администрация Московского района Санкт-Петербурга
19. Администрация Невского района Санкт-Петербурга
20. Администрация Петроградского района Санкт-Петербурга
21. Администрация Петродворцового района Санкт-Петербурга
22. Администрация Приморского района Санкт-Петербурга
23. Администрация Пушкинского района Санкт-Петербурга
24. Администрация Фрунзенского района Санкт-Петербурга
25. Администрация Центрального района Санкт-Петербурга
26. СПб ГКУ «Городской информационно-расчетный центр»